

大阪府立大学生生活協同組合 専務 渡邊 和典 様

提出日 2021年11月11日

中百舌鳥キャンパス食堂に関する

大阪府立大学生生活協同組合への

緊急意見書

大阪府立大学

中百舌鳥・りんくうキャンパス学生自治会

中央執行委員会委員長

加藤 鉄馬

意見書前文

現在、中百舌鳥キャンパスの生協店舗の営業時間は、食堂（施設内での飲食可）が11:30～14:15、セリーゼ（持ち帰り）が11:00～14:30、ベーカリーカフェ（施設内での飲食可）が11:30～14:00となっています。また、シュライクでの弁当販売、ミナーレの営業は中止されており、営業時間が新型コロナウイルス感染症流行前と比較して縮小しています。

学生自治会として、ある程度の営業時間の縮小は生協の経営上やむを得ないことであると考えています。しかし、後期対面授業の開始（10月11日）以降、連日昼休みになると食堂に長蛇の列ができ、長い待ち時間により利便性を損ねているうえ、混雑による新型コロナウイルス感染の危険も生じています。

学生自治会としては、9月10日～17日に当団体が実施した2021年度前期学生アンケートの結果（後述）も踏まえたうえで、現状の改善を可及的速やかに行うべきであるとの判断に基づき、当意見書を作成しました。

意見書本文

事項1を要望します。また、その具体的な内容として事項1-A, 1-Bを提案します。

1. 混雑緩和と効率的な運営のための、食堂、セリーゼ、ベーカリーカフェの営業時間の見直し

2021年10月11日より購買の営業時間の見直しが行われました。一方、食堂、セリーゼ、ベーカリーカフェの営業時間の見直しは行われていません。現状の営業時間は学生の利便性を満たしていないだけでなく、生協にとっても効率的なものであるのかという疑問があります。そのため、利用実績も考慮しながら、営業時間の見直しを行う必要があると考えます。

よって、上記内容の実施を要望します。

1-A. 最低限、食堂営業時間を15:00まで延長

アンケートのQ4では、生協食堂『fu・dining』が10時から16時まで開いていた場合、14:25～15:00に利用したいと答えた人が10:40～11:50と同程度存在することがわかり、一定の需要が見込めることが推測できます。また、この時間帯の利用者は、3時限目に授業があるために従来は昼休みに食堂を利用していた人が多いと思われるため、食堂営業時間の延長により、昼休みの食堂の混雑緩和を図ることができると考えます。

よって、上記内容の実施を提案します。

1-B. 可能であれば夜間の営業の再開

他大学の生協では、夜間の営業を再開している店舗もみられます。また、アンケートのQ6では、夜間の営業を要望する意見もみられます。

よって、上記内容の実施を提案します。

また、以下の事項について検討することを提案します。

II.整理券制の導入

感染症対策として営業時間や座席数の制限を行っていることはやむを得ないことですが、これを要因として混雑時の食堂前には注文を待つ学生によって長蛇の列が作られていることが多々あります。

こうした密集状態ともいえる注文待機列を解消するために考えられる手段の一つとして、整理券制度の導入があります。もっとも、場合によっては整理券制度によりかえって混雑が悪化する可能性もあることから、学生自治会からは整理券制度の導入について検討することを要望します。

以下に、本意見書作成にあたって参考にした「2021年度前期学生アンケート」の該当部分を掲載しています。本意見書が実際の学生の意見に基づくものであることをご了解いただいたうえで各要望・提案内容の実現をご検討いただきたく存じます。

なお、甚だ身勝手に恐縮ですが、ご検討の末得られた結論を学生自治会に対しご回答いただきたく存じます。

どうかよろしく願いいたします。

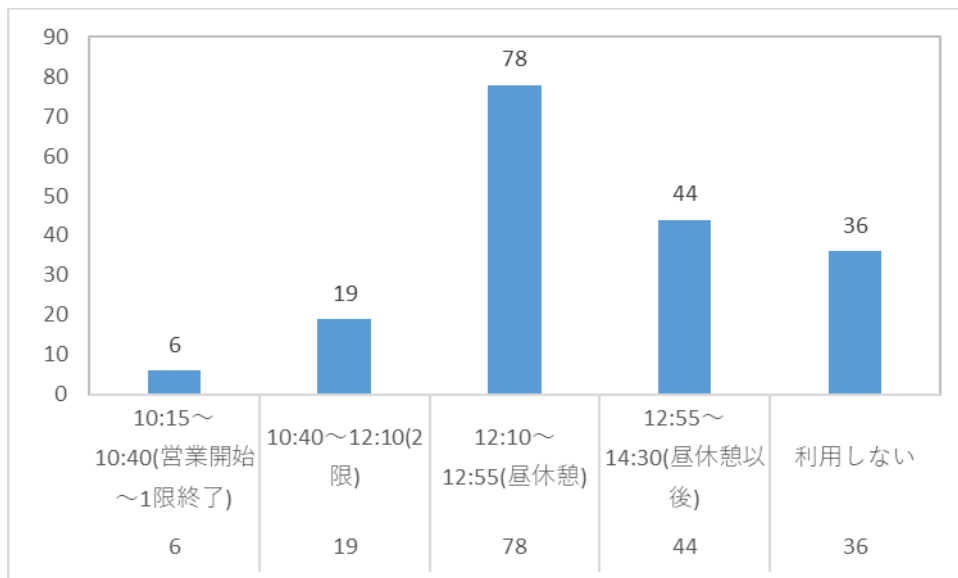
2021 年度前期学生アンケート (生協に関する部分のみ掲載)

Q1.中百舌鳥キャンパスの生協購買『Poco』は週にどれくらい利用しましたか？ (136件)

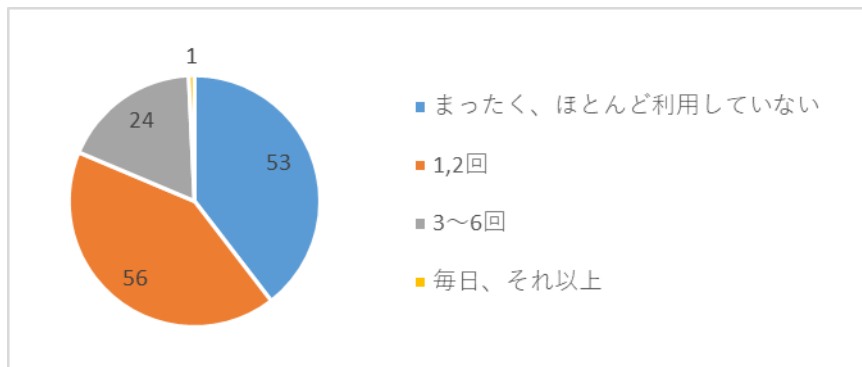


Q2~Q5 は Q1 で「りんくうキャンパスに通っているので利用しない」を選択した場合を除き回答

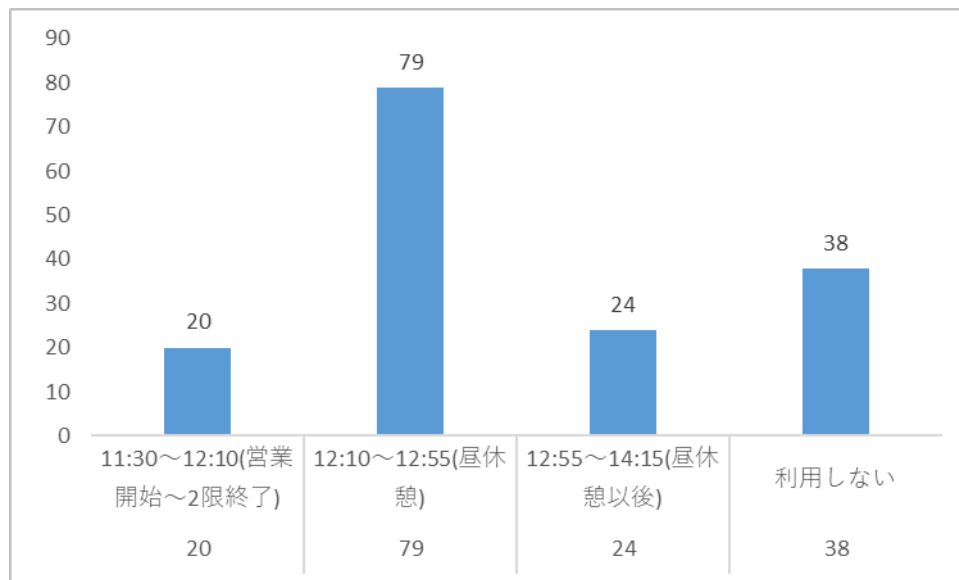
Q2.中百舌鳥キャンパスの生協購買『Poco』を週に 1 回以上利用する時間帯を教えてください。(134 件、複数回答)



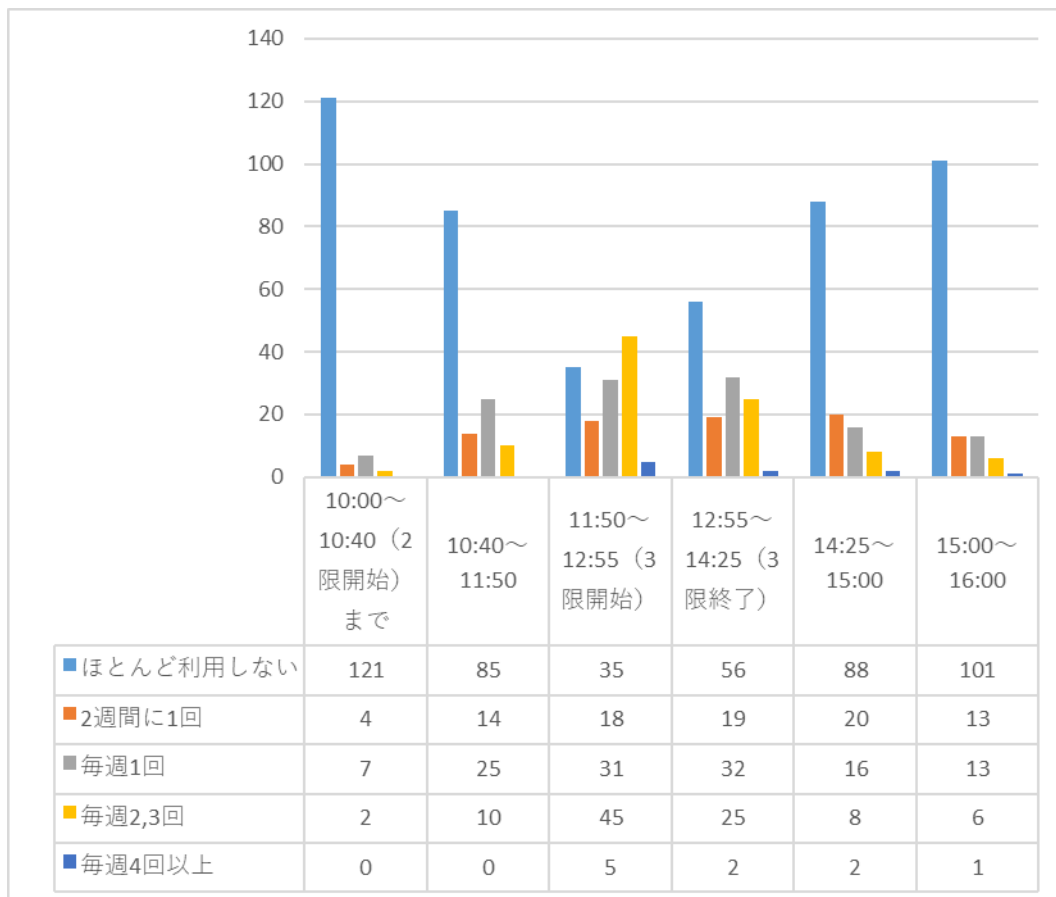
Q3.中百舌鳥キャンパスの生協食堂『fu・dining』は週にどれくらい利用しましたか？
(134件)



Q4.中百舌鳥キャンパスの生協食堂『fu・dining』を週に1回以上利用する時間帯を教えてください。(134件、複数回答)



Q5.仮に生協食堂『fu・dining』が10時から16時まで開いていたとするならば、それぞれの時間帯での利用頻度はどうなりますか。時間割がわからない場合は前期の時間割で回答してください。(134件、時間帯ごとに回答)



Q6.その他、生協に関してご意見・ご要望がありましたら教えてください。(20件)

食堂の営業時間についての内容を含むもの

- ・朝から開けてほしいし、できるだけ長く夕方まで開けておいてほしい。
- ・夜の時間はいつになったら営業してくれますか？2020年度以前の学生と2020年度以降の学生とで利用できるものの差がありませんか？黙食も現状を少しでも改善するために必要なことだと思いますが生協の職員さんが家族や友達が前や隣にいるのに話せず気まずい空気の中で食事をする経験はありますか？
- ・生協食堂『fu・dining』の利用時間拡大を希望します。短く限られた時間に学生が密集するのを防ぎ、混雑が緩和されて感染症対策に繋がります。また、私以外にも朝や夕方の食堂を望む声はいくつか聞いたことがあることから、間違いなく需要はあるといえます。
- ・生協購買、食堂とも営業時間が短縮され、利用したい時に利用できないことがこの前期何度もありました。さらに、営業時間短縮をすると、その営業時間のうちに購入しておこうと人が集中すると個人的には感じるので、授業のある日は特に夕方、5時ごろまでは営業していただけたらなと思っています。経営面など様々な都合があるとは思いますが検討していただきたいです。
- ・もう少し営業時間を長くして欲しいです。終わりを遅くして欲しいです。
- ・購買や食堂の混雑が気になり、利用を諦めたことが何度かあります。購買や食堂の営業時間を延長していただければ嬉しいです。
- ・開館時間が短くて不便、人が集まりすぎる
- ・食堂は密を避ける意味も含め昼以外にも開けておいて欲しい
- ・営業時間を伸ばしてくださいお願いします。
- ・食堂や生協の開店時間が短い方が混雑すると思う。実際昼休憩の時間しか買いに行く時間がないのに入店できなかったことが煩わしかった。また、他の場所に人が移動するため密の回避にはならないと思う。

その他

- ・夕方に飲み物コーナーだけでも開いているとありがたいです。
- ・生協購買の営業をもう少し遅くまでしてほしい
- ・せめて購買はもっと開けていてほしいです。
- ・生協購買の営業時間を長くしてほしいです。四限が終わってから利用したいと思うことが多々あったので、17~18時くらいまで営業してくださると助かります。
- ・購買の営業時間を16時くらいまで伸ばして欲しい。
- ・なし
- ・おいしかったです！
- ・食堂のデザート系のメニューを増やしてほしい。

- ・食べ物自動販売機の導入
- ・食堂は混雑していて感染リスクが高く、利用することに不安を感じる。席の横にもアクリル版を付けてほしい。

他大学の生協

神戸大学

<https://www.kucoop.jp/info/index.html>

https://www.kucoop.jp/news_2/news_detail_2394.html

六甲台地区キャンパス

発達科学部食堂、国際文化学部食堂、BEL BOX カフェテリア、レストランさくら、T-BOX カフェテリア、LANS BOX 食堂、LANS HALAL Vege Dining、Cafe Dining Kitchen TAKIGAWA のうち、工学部食堂のみ 19 時 30 分まで営業

楠地区キャンパス

医学部医学科食堂は昼のみの営業

名谷地区キャンパス

医学部保健学科食堂は昼のみの営業

深江地区キャンパス

海事科学部食堂は昼のみの営業

京都府立大学

<https://kpu.u-coop.net/>

購買：11:00-15:00

食堂：11:00-14:00

和歌山大学

<https://wu.u-coop.net/2021/09/10.html>

書籍購買店が 8:30-18:30

第 1 食堂が 11:00-19:00

GENKI 食堂、カフェレストランは昼のみ